

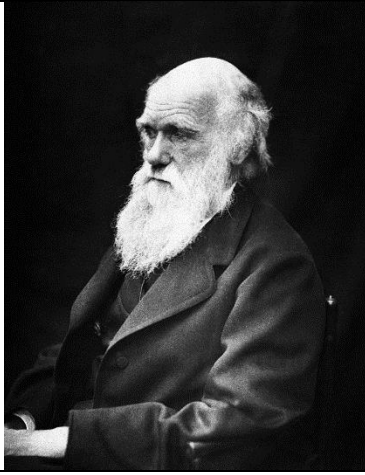
Intelligent Design	Intelligent Design	Darwin	Darwin
<p style="text-align: center;"><b>ARGUMENT</b></p> <p style="text-align: center;"><b><u>L'argument de l'ajustement fin de l'univers (fine tuning) :</u></b></p> <p>« Les propriétés physiques et chimiques qui ont permis l'apparition de la vie sur terre, étaient, a priori, hautement improbables. On a par exemple montré que, si certaines constantes atomiques, telles que les forces de cohésion nucléaires ou encore les forces électromagnétiques entre électrons et protons, différaient de ce qu'elles sont, ne fut-ce que de quelques pour cent, les atomes et molécules constituant l'univers seraient radicalement différents et la vie que nous connaissons serait impossible. »</p> <p><i>Extrait de « Science et religion : la thèse de l'Intelligent Design » (Jean-Marie Blanc, article original publié sur : <a href="http://www.brightsfrance.org">http://www.brightsfrance.org</a>, mars 2006)</i></p> <p><b>Pour permettre cette vie et la nôtre en particulier, il y a dû y avoir un ajustement précis qui n'a pu être fait que par une conception intelligente.</b></p>	<p style="text-align: center;"><b>OBJECTION</b></p> <p style="text-align: center;"><b><u>L'argument de l'œil :</u></b></p> <p>« Il est difficile de penser que l'œil humain, si parfaitement agencé, avec ses muscles, son iris, son cristallin, sa rétine et son nerf optique, puisse avoir résulté d'une série de petites mutations génétiques au hasard... » <i>(Jean-Marie Blanc, article original publié sur : <a href="http://www.brightsfrance.org">http://www.brightsfrance.org</a>, mars 2006)</i></p> <p>En effet toutes les parties de l'œil sont utiles pour voir. Si une seule de ses parties manquait, on ne verrait pas comme on voit. Si l'œil avait évolué, il y a donc aurait donc eu un moment où il ne permettait pas de voir comme on voit. Mais alors pourquoi aurait-il été sélectionné ?</p> <p><b>L'œil ne peut donc pas être expliqué par la théorie de l'évolution. Il doit donc être le fruit d'une conception intelligente.</b></p>	<p style="text-align: center;"><b>CONTRE-OBJECTION</b></p> <p style="text-align: center;"><b><u>L'argument de l'œil :</u></b></p> <p>Il n'existe pas un œil humain parfaitement formé pour la vue mais une grande diversité d'organes visuels très performants, apparus à la suite de mutations et sélectionnés au cours de l'évolution.</p> <p>Ainsi certains animaux comme les grands singes, dont fait partie l'être humain, ont une vision trichromatique mais les rapaces diurnes ont une vision quadrichromique et une acuité visuelle exceptionnelle (2 fovéas, capable d'amplifier les contrastes...)</p> <p>Les yeux des céphalopodes ne devraient permettre que la perception de nuances de gris ; pourtant grâce à leur pupille qui agit comme un prisme, ils parviennent à distinguer toutes les couleurs.</p> <p>Chaque type d'œil est apparu à un moment de l'évolution, et correspond à un état avantageux, adapté à un environnement précis.</p> <p><b>Il n'y a pas d'évolution linéaire résultant d'une conception intelligente ; l'évolution est buissonnante.</b></p>	<p style="text-align: center;"><b>OBJECTION</b></p> <p>Comment se fait-il que des poissons de fonds souterrains, vivant dans le noir le plus total, possèdent des yeux ? Et comment se fait-il que ces yeux soient parfois aveugles, et parfois même cachés sous la peau ?</p> <p>Si un « concepteur intelligent » avait créé les êtres-vivants, pourquoi n'aurait-il pas donné d'yeux qu'aux êtres qui s'en servent ?</p>

		Lamarck	Lamarck
		<p align="center"><b>CARTE EXEMPLE : LA GIRAFE</b></p> <p>« Relativement aux habitudes, il est curieux d'en observer le produit dans la forme particulière et la taille de la girafe : on sait que cet animal, le plus grand des mammifères, habite l'intérieur de l'Afrique, et qu'il vit dans des lieux où la terre, presque toujours aride et sans herbage, l'oblige de brouter le feuillage des arbres, et de s'efforcer continuellement d'y atteindre. Il en est résulté de cette habitude, soutenue, depuis longtemps, dans tous les individus de sa race, que ses jambes de devant sont devenues plus longues que celles de derrière, et que son col s'est tellement allongé, que la girafe, sans se dresser sur les jambes de derrière, élève sa tête et atteint à six mètres de hauteur. »</p> <p>J.B Lamarck, <i>Philosophie Zoologique - exposition des considérations relatives à l'histoire naturelle des animaux</i>, 1809</p>	<p align="center"><b>CARTE EXEMPLE : LE KANGOUROU</b></p> <p>« Cet animal, qui porte ses petits dans la poche qu'il a sous l'abdomen, a pris l'habitude de se tenir comme debout, posé seulement sur ses pieds de derrière et sur sa queue et de ne se déplacer qu'à l'aide d'une suite de sauts, dans lesquels il conserve son attitude redressée pour ne point gêner ses petits. Voici ce qui en est résulté :</p> <p>1° Ses jambes de devant, dont il fait très peu d'usage et sur lesquelles il s'appuie seulement dans l'instant où il quitte son attitude redressée, n'ont jamais pris de développement proportionné à celui des autres parties et sont restées maigres, très petites et presque sans force ;</p> <p>2° Les jambes de derrière, presque continuellement en action, soit pour soutenir tout le corps, soit pour exécuter les sauts, ont au contraire obtenu un développement considérable et sont devenues très grandes et très fortes ;</p> <p>3° Enfin, la queue, que nous voyons ici fortement employée au soutien de l'animal et à l'exécution de ses principaux mouvements a acquis dans sa base une épaisseur et une force extrêmement remarquable. »</p> <p>J.B Lamarck, <i>Philosophie Zoologique - exposition des considérations relatives à l'histoire naturelle des animaux</i>, 1809</p>

<p style="text-align: center;"><b>CARTE IMPARABLE</b></p> <p style="text-align: center;"><u>Charge de la preuve</u></p> <p>Tu ne peux pas prouver ce que tu avances.</p> <p>Russel : « Ce qui est affirmé sans preuve peut être nié sans preuve ».</p>	<p style="text-align: center;"><b>CARTE IMPARABLE</b></p> <p style="text-align: center;"><u>Principe d'économie</u></p> <p>Cette explication est meilleure que celle-ci car elle est plus simple ou plus prudente. L'autre est moins bonne car elle est plus complexe.</p>	<p style="text-align: center;"><b>CARTE IMPARABLE</b></p> <p style="text-align: center;"><u>Irréfutabilité</u></p> <p>Ton affirmation n'est pas réfutable : on ne peut pas prouver qu'elle est fausse. Elle n'est donc pas scientifique.</p>	<p style="text-align: center;"><b>CARTE IMPARABLE</b></p> <p style="text-align: center;"><u>Insuffisance explicative</u></p> <p>Ton explication marche dans la plupart des cas, mais pas dans tous, ou pas complètement.</p>	<p style="text-align: center;"><b>CONTRE-OBJECTION</b></p> <p style="text-align: center;"><u>Accusation d'appel au peuple (argument ad populum)</u></p> <p>Ce n'est pas parce qu'un nombre important de personnes considère qu'une chose est vraie qu'elle est vraie.</p> <p>« C'est pas parce qu'ils sont nombreux à avoir tort qu'ils ont raison. » (Coluche)</p> <p>Ex : la théorie de la dérive des continents de Wegener a été rejetée par la communauté scientifique pendant plusieurs dizaines d'années avant d'être acceptée.</p>
<p style="text-align: center;"><b>OBJECTION</b></p> <p style="text-align: center;"><u>L'argument du singe</u></p> <p>Le darwinisme est une erreur : il affirme que le chimpanzé et l'être humain descendent d'une espèce de singe, qui serait notre ancêtre commun. Or nous n'avons jamais trouvé ce fossile. Donc l'évolution n'existe pas.</p>	<p style="text-align: center;"><b>CONTRE-OBJECTION</b></p> <p style="text-align: center;"><u>Accusation d'appel au ridicule</u></p> <p>Ta tactique consiste à ridiculiser les propos de ton adversaire.</p>	<p style="text-align: center;"><b>OBJECTION</b></p> <p style="text-align: center;"><u>L'argument de la preuve inversée</u></p> <p>Tu ignores si Dieu existe ou pas. Tu ne peux pas prouver qu'il n'existe pas.</p>	<p style="text-align: center;"><b>CONTRE-OBJECTION</b></p> <p style="text-align: center;"><u>Accusation d'appel à l'ignorance</u></p> <p>Ce n'est pas parce que l'on ne peut pas prouver qu'une chose est fausse qu'elle est vraie.</p>	<p style="text-align: center;"><b>ARGUMENT</b></p> <p style="text-align: center;"><u>L'argument de la majorité</u></p> <p>L'évolution est une théorie soutenue par la grande majorité des scientifiques. Elle est donc vraie.</p>

OBJECTION	CONTRE-OBJECTION	CONTRE-OBJECTION	OBJECTION	OBJECTION
<p data-bbox="125 156 434 185"><b>L'argument biographique</b></p> <p data-bbox="91 229 465 647">Au retour de son voyage sur le Beagles et pendant qu'il mettait en place sa théorie de l'évolution, Darwin a eu d'étranges maladies qui l'ont rendu invalide et reclus. Il avait des peurs paniques de la foule, de l'isolement, de sortir de chez lui s'il n'était pas accompagné de sa femme. Il n'est donc pas crédible et fiable.</p>	<p data-bbox="546 156 797 185"><b>Attaque personnelle</b></p> <p data-bbox="488 229 860 363">(argument ad persona) portée par l'une des parties à la partie adverse sans rapport avec le fond du débat.</p>	<p data-bbox="931 156 1240 217"><b>La théorie des catastrophes intermittentes</b></p> <p data-bbox="882 261 1254 399">Dieu a fait plusieurs déluges, et après chaque déluge, il a repeuplé la terre de nouvelles espèces.</p>	<p data-bbox="1326 156 1612 185"><b>L'argument des fossiles</b></p> <p data-bbox="1276 229 1648 507">Les fossiles découverts semblent montrer que certaines espèces ont existé successivement sous différentes formes, alors que d'autre sont restées quasi identiques au cours du temps (comme le blaireau).</p>	<p data-bbox="1720 156 2007 185"><b>L'argument de l'élevage</b></p> <p data-bbox="1671 229 2042 437">Les fermiers et les éleveurs arrivent à faire apparaître de nouvelles espèces en sélectionnant certaines plantes ou certains animaux et en les forçant à se reproduire.</p>

OBJECTION	OBJECTION	OBJECTION	CONTRE OBJECTION	CONTRE OBJECTION
<p data-bbox="114 156 445 220"><b>L'argument du plan (Paley) L'existence de l'œil</b></p> <p data-bbox="91 261 465 715">« Si vous trouvez une montre, vous ne doutez pas qu'elle a été fabriquée par un horloger. De même, si vous considérez un organisme avec une telle complexité, comment ne pas conclure qu'il a été produit par la volonté d'un Créateur ? Car il serait simplement absurde de supposer que l'œil d'un mammifère, par exemple, avec la précision de son optique et sa géométrie, aurait pu se former par pur hasard. »</p> <p data-bbox="91 721 443 820">Ex trait de l'ouvrage <i>Théologie naturelle</i> « publié en 1813 par William Paley</p>	<p data-bbox="495 156 848 220"><b>L'argument des organes sans fonction</b></p> <p data-bbox="488 261 860 475">Certains animaux ont des organes qui n'ont pas de fonction. Des insectes non volants, par exemple, ont souvent de minuscules ailes inutiles.</p>	<p data-bbox="925 156 1207 220"><b>L'argument des fossiles inchangés</b></p> <p data-bbox="882 261 1254 437">On a trouvé des fossiles d'animaux qui sont identiques aux animaux actuels. Il y a donc au moins certaines espèces qui n'ont pas évolué.</p>	<p data-bbox="1319 156 1601 220"><b>L'argument des fossiles inchangés</b></p> <p data-bbox="1276 261 1648 692">Les individus subissent des mutations mais tant que celles-ci n'apportent pas d'avantage à leur reproduction, elles ne seront pas sélectionnées. L'évolution n'est donc pas forcément régulière et automatique : une espèce peut être stabilisée sur une longue période et paraître figée sur un temps conséquent.</p>	<p data-bbox="1677 156 2031 220"><b>L'argument des organes sans fonction</b></p> <p data-bbox="1671 261 2042 692">Comment se fait-il que des poissons de fond souterrains, vivant dans le noir le plus total, possèdent des yeux ? Et comment se fait-il que ces yeux soient parfois aveugles, et parfois même cachés sous la peau ? Si un « concepteur intelligent » avait créé les êtres-vivants, pourquoi n'aurait-il pas donné d'yeux qu'aux êtres qui s'en servent ?</p>



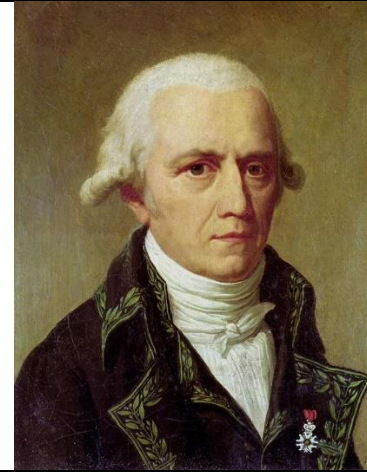
Vous êtes un scientifique **darwinien**, vous soutenez la **théorie de l'évolution**.

Pour vous la terre a été peu à peu colonisée par des organismes unicellulaires qui, de mutations en **mutations**, ont évolué vers des êtres plus complexes. L'évolution se fait par **sélection naturelle**, ce sont les êtres-vivants les plus **adaptés à leur milieu** qui survivent. Ce sont donc eux qui auront le plus de chance de se reproduire, et donc de transmettre leurs gènes.



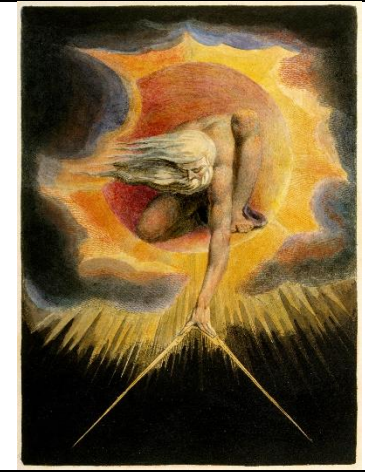
Vous êtes l'éminent zoologue du XIXème siècle **Georges Cuvier**, représentant du **fixisme**.

Vous défendez l'idée que les propos de la **Genèse** contenus dans la **Bible** doivent être pris au pied de la lettre : Dieu créa la terre, les plantes, les animaux, l'homme et enfin la femme (Adam et Eve) en six jours. Par conséquent les espèces **sont « fixées » de toute éternité** : elles ne peuvent ni muter, ni se transformer en de nouvelles espèces.



Vous êtes disciple de **Lamarck**, défenseur du **transformisme**, sorte d'esquisse de la théorie de l'évolution.

Pour vous, Dieu a créé les êtres-vivants de telle sorte à ce que chacun d'entre eux soit transformé, **modélé par le milieu** dans lequel il vit et les habitudes qu'il y développe. De plus cette transformation est pour vous **transmissible à la descendance** (hérédité des **caractères acquis**).



Vous êtes un partisan de **l'Intelligent Design**, nouvelle forme de créationnisme apparue aux Etats-Unis qui se prétend scientifique.

Pour vous la vie est trop complexe pour être le fruit du hasard. Elle ne peut s'expliquer qu'en supposant qu'une « intelligence supérieure » avait **l'intention** (le dessein) de la créer. L'évolution **poursuit le but** que cette intelligence s'est fixée.

Carte positionnement

Lycée C.G PRAVAZ Pont de Beauvoisin FAURE-BRAC Séraphin (philo) LOUIS Aurélia (SVT)